



PARI VORTEX®

Non Electrostatic Holding Chamber



©2016 PARI GmbH Spezialisten für effektive Inhalation, 051D5018-B 10/16



Gebruiksaanwijzing

Stand van de informatie: 2016-05. Alle rechten voorbehouden. Technische en optische wijzigingen en drukfouten voorbehouden. Afbeeldingen kunnen iets afwijken.

BELANGRIJKE AANWIJZINGEN	4
Algemeen	4
Informatie over de gebruiksaanwijzing	4
Vorm van de veiligheidsinstructies	4
Behandeling van baby's, kinderen en hulpbehoevende personen	5
Hygiëne	5
PRODUCTBESCHRIJVING	7
Levering	7
Gebruiksdoel	8
Beoogd gebruik	8
Contra-indicaties	8
Materiaalinformatie	9
Levensduur	9
INHALATIE	10
Inhalatie voorbereiden	10
De inhalatie uitvoeren	14
REINIGING EN DESINFECTIE	16
Voorbereiding	16
Reiniging	17
Desinfectie	18
Visuele controle	19
Drogen en opbergen	19
DIVERSEN	20
Verwijderen	20
Verklaring van symbolen	20
Contact	20

1 BELANGRIJKE AANWIJZINGEN

1.1 Algemeen

Lees deze gebruiksaanwijzing volledig door. Bewaar deze zo dat u haar later nog eens kunt naslaan. Als de gebruiksaanwijzing niet in acht wordt genomen, kan letsel of schade aan het product niet worden uitgesloten.

Bij aanhoudende klachten of verslechtering van de gezondheid dient u het gebruik te onderbreken en onmiddellijk contact op te nemen met uw arts.

1.2 Informatie over de gebruiksaanwijzing

Deze gebruiksaanwijzing is bedoeld voor de gebruiker thuis. Voor vakpersoneel is een aparte gebruiksaanwijzing verkrijgbaar.

Gebruiksaanwijzingen kunt u bij verlies bestellen bij PARI GmbH [zie: Contact, pagina 20]. Voor afzonderlijke producten zijn de gebruiksaanwijzingen zowel in het Duits als in het Engels te downloaden op het internet: www.pari.com (op de pagina van het betreffende product).

1.3 Vorm van de veiligheidsinstructies

Veiligheidsrelevante waarschuwingen zijn in deze gebruiksaanwijzing verdeeld in de volgende gevaarsniveaus:

- Met het signaalwoord **WAARSCHUWING** zijn gevaren aangeduid, die zonder voorzorgsmaatregelen tot ernstig letsel of zelfs tot de dood kunnen leiden.
- Met het signaalwoord **VOORZICHTIG** zijn gevaren aangeduid, die zonder voorzorgsmaatregelen tot licht tot matig ernstig letsel kunnen leiden of afbreuk kunnen doen aan de behandeling.

- Met het signaalwoord AANWIJZING zijn algemene voorzorgsmaatregelen aangeduid, die bij het gebruik van het product in acht genomen moeten worden om schade aan het product te voorkomen.

1.4 Behandeling van baby's, kinderen en hulpbehoevende personen

Baby's, kinderen en hulpbehoevende personen mogen alleen onder permanent toezicht van een volwassene inhaleren. Alleen zo kan een veilige en doeltreffende therapie worden gegarandeerd. Deze groep personen schat gevaren dikwijls verkeerd in, waardoor er gevaar voor letsel kan bestaan.

Het product bevat kleine onderdelen. Kleine onderdelen kunnen de luchtwegen blokkeren en tot verstikkingsgevaar leiden. Let er daarom op dat u alle onderdelen van het product steeds buiten bereik van baby's en peuters opbergt.

Het product is alleen geschikt voor patiënten die zelfstandig ademen en bij bewustzijn zijn. Alleen zo is een doeltreffende therapie mogelijk en wordt verstikkingsgevaar voorkomen.

1.5 Hygiëne

Gebruik voor de inhalatietherapie uitsluitend een VORTEX en toebehoren die conform hoofdstuk 4 zijn gereinigd, gedesinfecteerd en gedroogd. Verontreinigingen en restvocht leiden tot de groei van kiemen, waardoor er een verhoogd infectiegevaar bestaat.

Neem daarom de volgende aanwijzingen aangaande de hygiëne in acht:

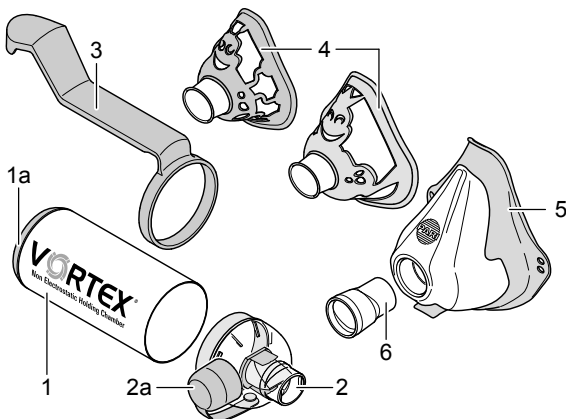
- Elke VORTEX mag thuis om hygiënische redenen maar door één patiënt worden gebruikt.
- Voer de reiniging en het drogen beslist ook vóór het eerste gebruik uit.

- Gebruik voor het reinigen en desinfecteren steeds vers leidingwater van drinkwaterkwaliteit.
- Let er na elke reiniging en desinfectie op dat alle onderdelen voldoende drogen.
- Berg de VORTEX en het toebehoren niet op in een vochtige omgeving of samen met vochtige voorwerpen.

2 PRODUCTBESCHRIJVING

2.1 Levering

Controleer of alle onderdelen van uw PARI product bij de levering aanwezig zijn. Indien er iets ontbreekt, neem dan onmiddellijk contact op met de distributeur van wie u het PARI product hebt gekocht.



- (1) Inhalatiekamer (antistatisch)
(1a) Aansluiting voor doseeraerosol
- (2) Mondstuk met in- en uitademventiel
(2a) Beschermkap
- (3) Eenhandbedieningshulp¹
- (4) Baby- resp. kindermasker¹
- (5) Volwassenenmasker soft¹
- (6) Maskeraansluiting¹

1) Niet in elke productset opgenomen.

2.2 Gebruiksdoel

De VORTEX is een inhalatiehulp die samen met sprays en zogeheten doseeraerosols wordt gebruikt voor de behandeling van aandoeningen aan de luchtwegen. Met zijn metalen kamer en dankzij de cycloonwerveling zorgt hij voor een betrouwbare dosering. Met het passende masker is hij ook geschikt voor gebruik bij baby's en kinderen.

Functie van de VORTEX:

- Coördinatiefouten bij het gebruik van doseeraerosols zo veel mogelijk uitsluiten.
- Een hoge depositie van de medicamenten in de mond- en keelholte en de daarmee gepaard gaande bijwerkingen voorkomen.

Dankzij de flexibele aansluiting kan hij met alle gangbare doseeraerosols worden gebruikt.

2.3 Beoogd gebruik

De frequentie van het gebruik en de dosering zijn afhankelijk van het ziektebeeld en het gebruikte medicament. Neem de instructies van uw arts en eventuele restricties die zijn aangegeven in de gebruiksinformatie van het medicament, in acht.

Gebruik voor een doelmatige behandeling uitsluitend PARI toebehoren.

2.4 Contra-indicaties

Geen.

2.5 Materiaalinformatie

Aluminium	Inhalatiekamer
Polymethylpenteen	Mondstuk
Polypropyleen	Aansluitring voor doseeraerosol, mondstuk, babymasker, kindermasker, volwassenenmasker soft, maskeraansluiting, eenhandbedieningshulp, beschermkap
Silicone	In- en uitademventiel in het mondstuk
Thermoplastisch elastomeer	Aansluitring voor doseeraerosol, mondstuk, babymasker, kindermasker, volwassenenmasker soft

Alle materialen zijn latexvrij.

2.6 Levensduur

Vervang de VORTEX na 60 desinfecties, maar bij dagelijks gebruik uiterlijk na één jaar, omdat het materiaal mettertijd kan veranderen. Hierdoor kan afbreuk worden gedaan aan de doeltreffendheid van de therapie.

3 INHALATIE

3.1 Inhalatie voorbereiden

WAARSCHUWING

Omdat de inhalatiekamer van de VORTEX niet volledig is gesloten, kunnen er kleine deeltjes in komen die bij het inhaleren kunnen worden ingeademd (**verstikkingsgevaar**). Ga daarom vóór elk gebruik na of zich geen vreemde voorwerpen in de VORTEX bevinden.

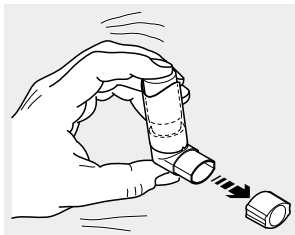
VOORZICHTIG

Controleer vóór elk gebruik alle onderdelen van het product en het toebehoren. Vervang gebroken, vervormde of sterk verkleurde onderdelen. Neem bovendien de volgende aanwijzingen voor montage in acht. Beschadigde onderdelen en een verkeerd gemonteerde inhalatiehulp kunnen de werking van de inhalatiehulp verminderen en daarmee **afbreuk doen aan de behandeling**.

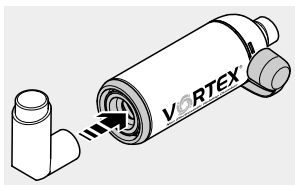
- Steek het mondstuk in de inhalatiekamer.



- Verwijder de afsluitdop van de doseeraerosol.
- Schud de doseeraerosol vóór elk gebruik krachtig.



- Steek de doseeraerosol in de aansluiting aan de inhalatiekamer.
- Trek de beschermkap van het mondstuk af.



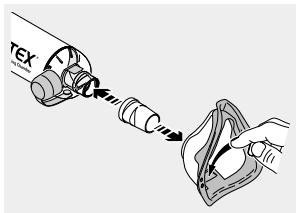
Gebruik met baby- resp. kindermasker

- Plaats het baby- resp. kindermasker op het mondstuk.



Gebruik met volwassenenmasker

- Steek de maskeraansluiting in de opening van het volwassenenmasker.
- Plaats het volwassenenmasker met de maskeraansluiting op het mondstuk.



VOORZICHTIG

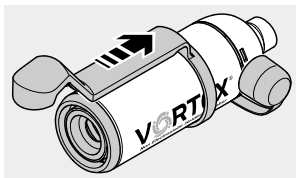
Let er bij gebruik van het volwassenenmasker op dat het plaatje van het uitademventiel naar buiten is gedrukt. Als het ventielplaatje naar binnen is gestulpt, kan er bij de inhalatie een **onderdosering** optreden.

Gebruik met eenhandbedieningshulp

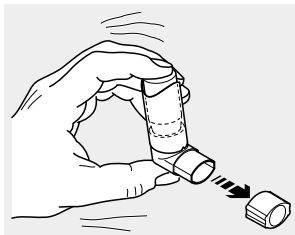
Voor een eenvoudigere bediening van de VORTEX is in sommige productsets een eenhandbedieningshulp opgenomen.

i Omdat de doseeraerosols in hun vorm en grootte niet gestandaardiseerd zijn, kan het in bepaalde gevallen voorkomen dat de doseeraerosol niet met de eenhandbedieningshulp kan worden geactiveerd. In dat geval kan de eenhandbedieningshulp niet worden gebruikt. Controleer dat vóór het eerste gebruik.

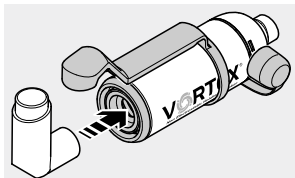
- Schuif de eenhandbedieningshulp van achteren op de inhalatiekamer.



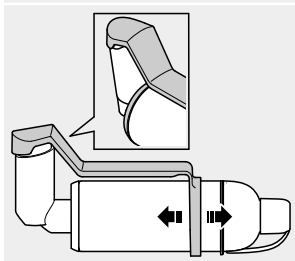
- Verwijder de afsluitdop van de doseeraerosol.
- Schud de doseeraerosol vóór elk gebruik krachtig.



- Steek de doseeraerosol in de aansluiting van de inhalatiekamer.



- Positioneer de eenhandbedieningshulp zo dat de rand over de doseeraerosol grijpt. Schuif de eenhandbedieningshulp daarvoor zo nodig verder naar voren of naar achteren.




3.2 De inhalatie uitvoeren

VOORZICHTIG

Vergewis u er vóór de inhalatie van of alle delen vast met elkaar verbonden zijn. Anders kan een **onderdosering** het gevolg zijn.

VOORZICHTIG

Kinderen onder de 18 maanden moeten gedurende vier tot zes ademhalingen inhaleren en kinderen boven de 18 maanden gedurende twee tot vier ademhalingen. Anders kan een **onderdosering** het gevolg zijn.

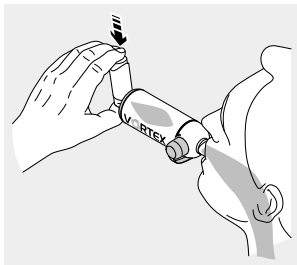
 *Bij volwassenen volstaat één ademhaling om het medicament uit de VORTEX in te ademen.*

 ***Tip voor de maskerinhalatie bij baby's en peuters:** bedien de doseeraerosol voor een eenvoudigere hantering al kort voordat u het masker bij het kind opzet.*

Bij gebruik zonder eenhandbedieningshulp:

- Neem het mondstuk tussen de tanden en omsluit het met de lippen.

Alternatief: plaats de VORTEX met masker voorzichtig op het gezicht. De mond en de neus dienen bedekt te zijn.

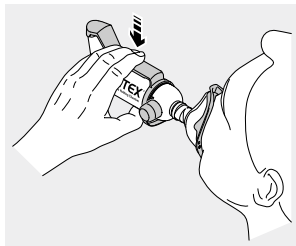


- Bedien de doseeraerosol bij beginnende diepe en langzame inademing.
- Houd de adem even in.
- Adem vervolgens langzaam in het mondstuk uit.

Bij gebruik met eenhandbedieningshulp:

- Grijp met één hand zo om de VORTEX, dat de vingers los op de eenhandbedieningshulp liggen.
- Neem het mondstuk tussen de tanden en omsluit het met de lippen.

Alternatief: plaats de VORTEX met masker voorzichtig op het gezicht. De mond en de neus dienen bedekt te zijn.



- Druk bij beginnende diepe en langzame inademing de eenhandbedieningshulp naar beneden, zodat een sproeiing wordt geactiveerd.
- Verslap de greep weer en houd de adem even in.
- Adem vervolgens langzaam in het mondstuk uit.

4 REINIGING EN DESINFECTIE

Reinig alle productonderdelen en het gebruikte toebehoren regelmatig, bij zichtbare vervuiling direct na het gebruik.

Desinfecteer alle onderdelen minstens één keer per week, in geval van een acute infectie één keer per dag.

4.1 Voorbereiding

- Verwijder de doseeraerosol uit de aansluiting van de inhalatiekamer en sluit hem met de bijbehorende beschermkap.
- Trek eventueel het gebruikte masker en de maskeraansluiting van het mondstuk af.
- Trek het mondstuk van de inhalatiekamer af.
- Trek eventueel de eenhandbedieningshulp van de inhalatiekamer af.

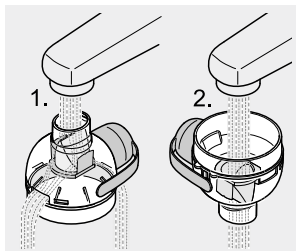
Info: de beschermkap moet geopend zijn.



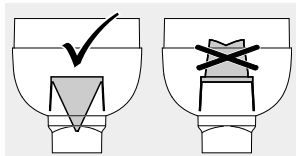
4.2 Reiniging

Met de hand

- Leg alle onderdelen ca. 5 minuten lang in warm leidingwater met wat afwasmiddel.
- Spoel alle onderdelen grondig af onder stromend water.
- Laat eerst van boven en dan van onderen leidingwater door het mondstuk lopen. Controleer daarbij of het ventiel open is.



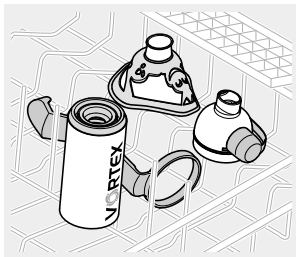
- Zorg ervoor dat het ventiel zich in de juiste positie bevindt. Corrigeer de positie zo nodig met behulp van de waterstraal.
- Versnel het afdruipe van het water door met de onderdelen te schudden.



In de vaatwasmachine

i *Reinig de VORTEX niet samen met een sterk vervuilde vaat.*

- Plaats de inhalatiekamer en het mondstuk rechtop in het rek.
- Plaats ook alle overige onderdelen in het rek.
- Kies een programma van minstens 50 °C.



4.3 Desinfectie

Desinfecteer de gereinigde VORTEX en het gereinigde toebehoren zoals hierna is beschreven.

! VOORZICHTIG

Een vochtige omgeving bevordert de groei van kiemen. Haal alle onderdelen daarom onmiddellijk na afloop van de desinfectie uit de kookpan of uit het desinfectieapparaat. Droog de onderdelen. Door ze volledig te laten drogen verkleint u het **infectiegevaar**.

In kokend water

- Leg alle onderdelen minstens 5 minuten in kokend water. Gebruik een schone kookpan en vers, kalkarm drinkwater.

i *Kunststof smelt bij aanraking met de hete bodem van de pan. Zorg daarom voor een voldoende hoeveelheid water in de pan. Daarmee voorkomt u beschadiging van de onderdelen.*

- Versnel het afdruipe van het water door met de onderdelen te schudden.

Met een gangbaar thermisch desinfectie-apparaat voor babyflessen (geen magnetron)

Gebruik voor een effectieve desinfectie een thermisch desinfectieapparaat met een werkingstijd van minstens 6 minuten. Voor de uitvoering van de desinfectie, voor de duur van het desinfectieproces en voor de vereiste waterhoeveelheid dient u de gebruiksaanwijzing van het gebruikte desinfectie-apparaat in acht te nemen.



VOORZICHTIG

Een onvoldoende desinfectie bevordert de groei van kiemen en verhoogt daarmee het **infectiegevaar**. De desinfectie is pas effectief uitgevoerd wanneer het desinfectieapparaat zichzelf automatisch heeft uitgeschakeld, respectievelijk wanneer de in de gebruiksaanwijzing van het desinfectie-apparaat aangegeven minimale desinfectietijd is bereikt. Schakel het apparaat daarom niet voortijdig uit. Zorg er bovendien voor dat het apparaat schoon is en controleer regelmatig of het goed werkt.

4.4 Visuele controle

Controleer alle onderdelen van het product na elke reiniging en desinfectie. Vervang gebroken, vervormde of sterk verkleurde onderdelen.

4.5 Drogen en opbergen

- Droog alle onderdelen volledig.
Gezien de antistatische eigenschappen van de inhalatiekamer kunt u deze met een schone theedoek droogmaken.
- Steek de beschermkap op het mondstuk.
Info: de beschermkap beschermt het mondstuk tegen beschadiging tijdens transport en opslag.
- Steek het mondstuk in de inhalatiekamer.
- Berg de VORTEX en het toebehoren op een droge, stofvrije plaats op (beschermd tegen aanhoudend, direct zonlicht).


5 DIVERSEN

5.1 Verwijderen

Alle onderdelen van het product kunnen met het huishoudelijk afval worden afgevoerd, indien er geen andere nationale voorschriften voor afvalverwijdering gelden.

5.2 Verklaring van symbolen

Op de verpakking van uw PARI product bevinden zich de volgende symbolen:

	Fabrikant
	Gebruiksaanwijzing in acht nemen.
	Het product voldoet aan de essentiële eisen als bedoeld in Bijlage I van de Richtlijn 93/42/EEG betreffende medische hulpmiddelen.
	Bestelnummer
	Chargeaanduiding

5.3 Contact

Voor alle productinformatie, in geval van storing of bij vragen over het gebruik dient u contact op te nemen met ons Service Center:

Tel.: +49 (0)8151-279 279 (Duitstalig)
+49 (0)8151-279 220 (internationaal)



PARI GmbH

Spezialisten für effektive Inhalation

Moosstraße 3

82319 Starnberg • GERMANY

Tel.: +49 (0) 8151 279-0

Fax: +49 (0) 8151 279-101

info@pari.de • www.pari.com